



Fakty o Dreźnie

Stolica Saksonii w liczbach



Spis treści

Historia	3
Położenie	7
Powierzchnia	8
Ludność	9
Rada Miejska	10
Zarząd Miasta	11
Gospodarka	12
Kultura	14
Zielone miasto	16
Miasta partnerskie	17
Nauka	18
Ośrodki dla dzieci i młodzieży	20
Ośrodki pomocy społecznej	22
Sport	24
Komunikacja	25
Turystyka	27

Historia



Elektor Fryderyk August I. (Mocny) na drezdeńskim naściennym »Orszaku Książąt«

Wieś rybacka, osada kupiecka i siedziba margrabiów, następnie rezydencja książęco-elektorska i królewska, a później stolica Saksonii – Drezno jest kulturalno-historyczną perłą Niemiec. W 2006 roku metropolia nad Łabą będzie obchodzić 800 letnią rocznicę istnienia.

1206 pierwsza udokumentowana wzmianka o Dreźnie

1216 pierwsze nazwanie miastem

1485 podział całej posiadłości wettyńskiej, w wyniku którego książę Albrecht wybiera na rezydencję Drezno

1547 godność elektorska dla księcia Maurycego; Drezno staje się stolicą i rezydencją protestanckiego Księstwa-Elektoratu Saksonii

1549 przyłączenie Altendresden (dzisiejszego Neustadt – Nowe Miasto) przez księcia-elektora Maurycego; wspólna siedziba magistratu po lewej stronie Łaby

1685 pożar niszczy Altendresden; pierwszy plan zabudowy całego terenu miejskiego (Wolf Caspar von Klengel)

1697 panujący od 1694 roku książę-elektor Fryderyk August I. (Mocny) przechodzi na wiarę katolicką i pozyskuje koronę polską jako król August II.

1708 Johann Friedrich Böttger odkrywa tajniki porcelany (baszta dziewicza)

1710 rozpoczęcie budowy Zwingeru (Mateusz Daniel Pöppelmann); budowę ukończono w 1732 roku

1720 wchodzi w życie regulamin budowlany gubernatora hrabiego Wackerbartha; od tej pory miasto zaczyna nabierać barokowego charakteru

1726 położenie kamienia węgielnego pod budowę Frauenkirche (kościół p. w. Naszej Ukochanej Pani) mistrza George Bähra, budowę ukończono w 1743 roku

1732 położone po prawej stronie Łaby Altendresden (Stare Miasto) otrzymuje nazwę »Neue Stadt – Nowe Miasto« (dziśsze Neustadt), a Neu-Dresden (Nowe Drezno) po lewej stronie Łaby nazwane zostaje Altstadt (Stare Miasto)

1739 położenie kamienia węgielnego pod budowę katolickiego kościoła nadwornego (Hofkirche) mistrza Gaetano Chiaveri; budowę ukończono w 1754 roku

1756 na początku Wojny Siedmioletniej Prusy zdobywają Drezno

1760 kulminacja walk między Austrią a Prusami w Dreźnie; połowa miasta zostaje zniszczona

1806 wojska francuskie zajmują Drezno; Saksonia staje się królestwem z łaski Napoleona

1813 kapitulacja wojsk francuskich; księżę rosyjski Mikołaj Grigorjewicz Repnin-Wolkonski, jako gubernator generalny rozpoczyna trwający rok okres administrowania Saksonią

1814 pruska administracja Saksonii

1815 Korona Saksońska przekazuje połowę swojego terytorium Królestwu Pruskiemu; otwarcie Akademii Chirurgiczno-Medycznej (prekursor Kliniki Uniwersyteckiej)

1828 otwarcie Uczelni Technicznej (prekursor Drezdeńskiego Uniwersytetu Technicznego)

1839 uruchomienie pierwszej niemieckiej kolei dalekobieżnej relacji Drezno-Lipsk

1871 położenie kamienia węgielnego pod Saksoński Nadworny Teatr Królewski (druga opera mistrza Gotfryda Sempera; pierwsza spłonęła w 1869 roku), budowę teatru ukończono w 1878 roku

1877 budowa koszar »Albertstadtkaserne« (miasto garnizonowe im. księcia Alberta)

1889 Heinrich Ernemann rozpoczyna produkcję aparatów fotograficznych

1901 uruchomienie pierwszej w świecie górskiej kolejki wiszącej w Dresden-Loschwitz

1905 położenie kamienia węgielnego pod Nowy Ratusz (Karl Roth); budowę ukończono w 1910 roku

1918 zniesienie monarchii; Drezno staje się stolicą Wolnego Państwa Saksonii

1933 przejęcie władzy przez nazistów; żydzi, komuniści i socjaldemokraci usunięci zostają z urzędów i funkcji publicznych

1938 Noc Pogromu obejmuje również Drezno; podpalona zostaje synagoga budowniczego Gotfryda Sempere

1939 wybuch Drugiej Wojny Światowej; wg spisu ludności z 17 maja Drezno liczy 629 713 mieszkańców

1945 13 do 15 lutego naloty bombowców angielskich i amerykańskich; ginie co najmniej 25 000 ludzi; na przestrzeni 15 km² miasto pada w zgliszczach; najcięższe skutki miały naloty w nocy z 13 na 14 lutego; 7/8 maja – Armia Czerwona dociera do Dresden-Neustadt; początek Radzieckiej Administracji Wojskowej; wg spisu ludności z 3 listopada Drezno liczy 454 249 mieszkańców

1946 rozpoczęcie odbudowy miasta

1949 powstanie NRD; ostateczne przejęcie władzy przez komunistów

1952 nowy podział terytorium NRD; Saksonia podzielona zostaje na trzy okręgi; Drezno staje się stolicą okręgu

1953 17. czerwca: powstanie ludowe w NRD; strajki i demonstracje również w Dreźnie

1965 odbudowa Zwingeru, jako pierwszej budowli historycznej

1981 rozpoczęcie budowy największego osiedla mieszkaniowego systemem wielkopłytowym w Dresden-Gorbitz

1985 otwarcie opery Sempere, której odbudowę rozpoczęto w 1977 roku;

Jedna z poniedziałkowych demonstracji w Dreźnie w 1989 roku



1986 rozpoczęcie odbudowy zamku drezdeńskiego

1989 rewolucja pokojowa w NRD; przełomowym momentem spontanicznych wydarzeń w Dreźnie jest noc z 3 na 4 października, kiedy to druga fala pociągów wiozących uchodźców z ambasady w Pradze ma przejeżdżać przez dworzec główny w Dreźnie a równocześnie zostają zamknięte granice do CSRS

1990 pierwsze wolne i demokratyczne wybory komunalne po 1949 roku; ponowne wprowadzenie struktury krajowej; Drezno staje się stolicą Wolnego Państwa Saksonii

1993 rozpoczęcie odbudowy kościoła Frauenkirche

1995 uroczyste uruchomienie fabryki układów scalonych Siemens (teraz Infineon Technologies), której budowę rozpoczęto w 1994 roku; otwarcie odbudowanego Pałacu Tauschenberg z przeznaczeniem na hotel, odbudowa od 1992 roku

1997 rozpoczęcie zabudowy Starego Rynku (Altmarkt)

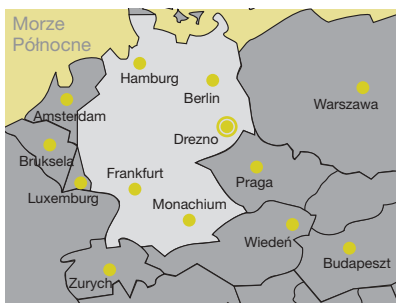
1999 uroczyste uruchomienie fabryki mikroprocesorów AMD, której budowę rozpoczęto w 1996 roku; zakończenie rozpoczętego w 1997 roku procesu włączania okolicznych wsi do Drezna

2001 poświęcenie nowej synagogi w Dreźnie, której budowę rozpoczęto w 2000 roku; uroczyste uruchomienie Szklanej Manufaktury firmy Volkswagen AG – jej budowę rozpoczęto w 1999 roku

Synagoga drezdeńska



Położenie



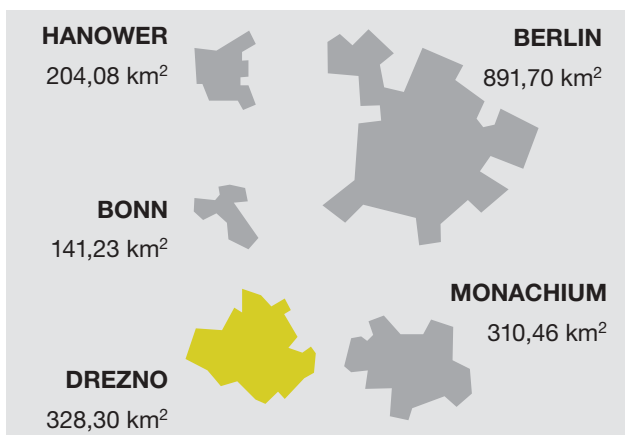
Drezno położone jest w południowo-wschodniej części Saksonii, graniczącej nie tylko z terytorium niemieckim (Bawaria, Turyngia, Saksonia-Anhalt, Brandenburgia), ale również z terytorium polskim i czeskim. Rozłożyste brzegi Łaby nadają miastu specyficzny charakter. Pogórza Rudaw Wschodnich, Łużyckiej Płyty Granitowej oraz Gór Piaskowcowych stanowią o uroku okolic stolicy Saksonii.

szerokość geograficzna północna	51° 02' 55"
długość geograficzna wschodnia	13° 44' 29"
wysokość nad poziomem morza (poziom Łaby)	102,73 m npm
Altmarkt (Stary Rynek)	113 m npm
najwyższy punkt (Triebenberga)	383 m npm
najniższy punkt (dzielnica Cossebaude)	101 m npm
długość granicy miasta	134 km
długość Łaby w granicach miasta	30 km
ilość mostów w mieście	8



Powierzchnia

Pod względem powierzchni Drezno zajmuje 4 miejsce wśród wielkich miast niemieckich po Berlinie, Hamburgu i Kolonii.



Powierzchnia całkowita	328,30 km² (32 830 ha)
z tego	
budynki i tereny niezabudowane	8 128 ha
tereny przemysłowe	176 ha
tereny wypoczynkowe	993 ha
tereny komunikacyjne	2 985 ha
tereny rolnicze	12 053 ha
tereny leśne	6 981 ha
powierzchnia wodna	644 ha
tereny innego użytkowania	870 ha

Ludność

Pod względem ludności Drezno zajmuje 15 miejsce wśród miast niemieckich.

ludność z prawem zamieszkania	508 394 mieszkańców		
ludność ze stałym miejscem zamieszkania	472 921 mieszkańców		
z tego	kobiety	245 770 (52 %)	
	mężczyźni	227 151 (48 %)	
w tym	protestanci	około	77 000 (16 %)
	katolicy	około	22 000 (5 %)
w tym	obcokrajowcy	14 459 (3 %)	

■ Gęstość zaludnienia

Gęstość zaludnienia w Dreźnie wynosi 1 440 mieszkańców na kilometr kwadratowy.

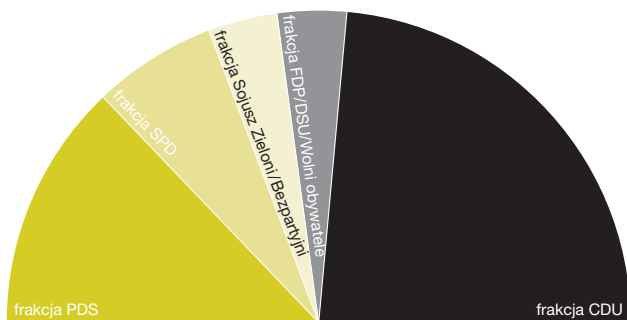
■ Mieszkania i gospodarstwa domowe

ilość mieszkań	293 000
ilość gospodarstw domowych	252 700
z tego	
gospodarstwa jednoosobowe	111 800
gospodarstwa dwuosobowe	77 100
gospodarstwa trzyosobowe	36 900
gospodarstwa czteroosobowe	21 500
gospodarstwa czteroosobowe i większe	5 400

Rada Miejska

W wyborach komunalnych, które odbyły się 13 czerwca 1999 roku, drezdeńscy zdecydowali o 70 miejscach w radzie miejskiej. Zgodnie z saksońską ustawą o gminach przewodniczącym rady miejskiej jest nadburmistrz.

■ Podział miejsc w radzie miejskiej



frakcja CDU	33 miejsca
frakcja PDS	18 miejsc
frakcja SPD	9 miejsc
frakcja Sojusz Zieloni/Bezpartyjni	5 miejsc
frakcja FDP/DSU/Wolni obywatele	5 miejsc

Radni pracują w dziewięciu komisjach uchwałodawczych i czterech komisjach opiniodawczych, prócz tego w siedmiu ciałach doradczych.

Zarząd Miasta

W wyborach w roku 2001 mieszkańcy Drezna wybrali na nadburmistrza Ingolfa Roßberga (FDP). Kieruje on zarządem miasta, podzielonym na 8 resortów:

- Nadburmistrz
- Administracja ogólna
- Finanse i nieruchomości
- Porządek i bezpieczeństwo
- Kultura
- Sprawy socjalne
- Rozwój miasta
- Gospodarka

■ Urzędy dzielnicowe, miejscowości

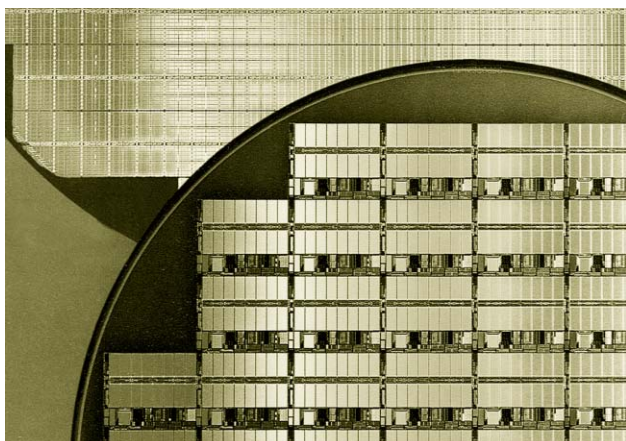
Urząd dzielnicowy	Ilość mieszk. ze stałym miejsc. zamieszkania	Powierzchnia w km ²	Gęstość zaludnienia mieszk./km ²
Altstadt	47 872	17,00	2 816
Neustadt	33 640	14,85	2 265
Pieschen	42 658	16,20	2 633
Klotzsche	19 142	27,10	706
Loschwitz	18 184	68,84	264
Blasewitz	75 573	14,48	5 219
Leuben	36 666	13,05	2 810
Prohlis	55 604	21,10	2 635
Plauen	46 794	15,80	2 962
Cotta	62 984	19,34	3 257
Altfranken	1 050	1,28	820
Cossebaude	5 359	8,04	667
Gompitz	2 939	11,72	251
Langebrück	3 741	6,95	538
Mobschatz	1 488	8,50	175
Oberwartha	342	2,03	168
Schönborn	496	5,20	95
Schönfeld-Weißig	12 415	41,33	300
Weixdorf	5 974	15,49	386

■ Przemysł

Drezno rozwinęło się w nowoczesny ośrodek najwyższych technologii w Europie: fabryka układów scalonych filii Siemens Infineon Technologies oraz fabryka mikroprocesorów amerykańskiego koncernu Advanced Micro Devices (AMD) to najznacześniejsze lokalizacje w branży elektronicznej. Obie firmy ekspandują i z Drezna forsują globalne cele działalności przedsiębiorstwa wyraźnie zwiększając przy tym potencjał wytwórczy oraz wielkość zatrudnienia. Zarówno oni jak i ponad 500 drobnych producentów, dostawców i przedsiębiorstw usługowych tej branży spowodowali, że elektrotechnika, elektronika i technika informacyjna stały się gałęzią gospodarki drezdeńskiej wykazującą największe obroty.

W tradycyjnie szerokim spektrum działalności gospodarczej w stolicy Saksonii dominują: przemysł spożywczy wraz z produkcją artykułów delikatesowych, produkcja maszyn i urządzeń, przemysł drukarski, przemysł farmaceutyczny oraz drobna chemia. Zdomowały się tutaj również: materiałoznawstwo, technika medyczna i ochrony środowiska, przemysł optyczny i produkcja aparatów fotograficznych, budowa samolotów i maszyn specjalnych, uszlachetnianie wyrobów włókienniczych, produkcja mebli, zakłady usługowe, rzemiosło i przemysł budowlany.

Wraz z uruchomieniem Szklanej Manufaktury firmy Volkswagen AG, produkującej tu samochody luksusowe, doszedł jeszcze jeden ważny czynnik gospodarczy. Dzięki pracy zarówno Instytutu Komórkowej Biologii Molekularnej i Genetyki im. Maxa Plancka oraz Centrum Biotechnologii Innowacyjnej Drezno nawiązuje do najnowszych trendów rozwojowych w biotechnologii i w badaniach biologicznych.



Kość pamięci wewnętrznej firmy Infineon Technologies

■ Drobną wytwórczość

Stan		38 823	
z tego	handel	12 003	(30,9 %)
	rzemiosło	5 848	(15,1 %)
	przemysł	868	(2,2 %)
	inne (usługi i. in.)	20 104	(51,8 %)

■ Technologia i nauka

- 30 instytutów
- Uniwersytet Techniczny
- Towarzystwo naukowe im. Fraunhofera
- Towarzystwo naukowe im. Maxa Plancka
- Wspólnota Naukowa im. Gottfrieda Wilhelma Leibniza
- Centrum badawcze Rossendorf
- Centrum Technologiczne
- Spółka konsultacyjna w zakresie Transferu Technologii i Wspierania Innowacji

■ Administracje, sądy i usługi

- siedziba Rządu Krajowego i Prezydium Rządowego
- siedziba Sądu Powiatowego i Sądu Krajowego oraz Wyższego Sądu Krajowego, Sądu Pracy, Sądu Administracyjnego i Sądu Społecznego
- Krajowe centrale banków, urzędów ubezpieczeniowych i związków
- Ośrodki kongresowe i konferencyjne
- Nowe Targi (Neue Messe) w Ostragehege z 4 halami oraz około 20 000 m² powierzchni wystawowej

Kultura



Galeria Malarstwa Mistrzów Dawnych

Drezno posiada dobra kultury i sztuki rangi europejskiej. Do świetności Drezna przyczyniają się szczególnie architektonicznie cenne budowle wokół Placu Teatralnego i Tarasu Brühla oraz skarby Państwowych Zbiorów Sztuki. Kulturalną atmosferę Drezna tworzy dzisiaj powiązanie atrakcyjnej urbanistyki ze słynnymi na cały świat zbiorami sztuki i z żywymi tradycjami w dziedzinie muzyki, sztuk pięknych oraz sztuki stosowanej.

■ Muzea i galerie

- 37 muzeów, w tym
 - Galerie Malarstwa Mistrzów Dawnych i Nowych,
 - Zielone sklepienie (skarbiec),
 - Zbiory porcelany (zamknięte z powodu prac budowlanych do września 2002 r.),
 - Zbrojownia,
 - Muzeum Komunikacji,
 - Niemieckie Muzeum Higieny w Dreźnie,
 - Muzeum Historii Miasta,
 - Zbiory Techniczne.
- 41 galerii i miejsc wystawowych

■ Teatry, sceny i kina

- 38 teatrów i scen, w tym
 - Saksońska Opera Państwowa (Opera Sempera),
 - Teatr Państwowy,
 - Operetka Państwowa,
 - Teatr Młodego Pokolenia / Teatr Lalek,
 - Kabaret »Maczuga Herkulesa« (»Die Herkuleskeule«),
 - Teatr na łodzi »Dresdner Brettl«,
 - Komedia Drezdeńska,
 - Teatr secesyjny (Societaetstheater).
- 12 kinoteatrów i kin

■ Biblioteki i archiwa

- 91 bibliotek i archiwów, w tym
- Saksońskie Główne Archiwum Państwowe,
- Saksońska Biblioteka Krajowa – Drezdeńska Biblioteka Państwowa i Uniwersytecka,
- Drezdeńskie Archiwum Miejskie,
- Biblioteki miejskie z 27 filiami,
- FrauenStadtArchiv (Kobiece Archiwum Miejskie).

■ Ośrodki i związki kultury

- 28 ośrodków dzielnicowych i ośrodków kultury
- około 300 związków kultury i sztuki
- Akademia dla Seniorów i Biuro dla Seniorów

■ Ważniejsze zespoły i instytucje muzyczne

- Saksońska Orkiestra Państwowa
- Filharmonia Drezdeńska
- Drezdeński Chór Chłopięcy »Dresdner Kreuzchor«
- Katedralny Chór Chłopięcy »Dresdner Kapellknaben«
- Drezdeńskie Centrum Muzyki Współczesnej
- Drezdeński Zespół Symfoniczny »Dresdner Sinfoniker«
- Drezdeński Zespół Wokalny »Singakademie«
- Drezdeński Chór Kameralny
- Saksoński Zespół Wokalny »Sächsisches Vokalensemble«

■ Festyny, festiwale, targi

- Drezdeński Festiwal Muzyczny
 - Drezdeńskie Dni Muzyki Współczesnej
 - Drezdeński Festiwal Operowy
 - Saksońsko-Czeski Festiwal Muzyczny
 - Dni Kultury Czeskiej
 - Międzynarodowy Festiwal Dixiland
 - Dni Heinricha Schütza
 - Międzynarodowy Tydzień Tańca, Jesień Tańca
 - Festiwal Lutni
 - Drezdeńskie Dni Liryki
 - Tydzień Muzyki i Teatru żydowskiego
 - Święto Miasta Drezna
 - Festyn wzdłuż brzegów Łaby (Elbhangfest)
 - Filmowe noce na brzegach Łaby, festiwal filmowy
 - Kiermasz sztuki
 - Letnia noc muzeów
 - Międzynarodowy Festiwal Sztuki Medialnej CYNETart
 - Drezdeński kiermasz bożonarodzeniowy »Striezelmarkt« (najstarszy kiermasz świąteczny w Niemczech)
 - Drezdeński kiermasz garncarski
-

Zielone miasto



Owce na łąkach nadłabskich

Posiadając 63 % zieleńców i terenów leśnych jest Drezno jednym z najbardziej zielonych miast w Europie. Na północy miasta rozpościera się las zwany »Dresdner Heide«, największy zwarty teren leśny w granicach miasta. W centrum miasta znajduje się rozległy park »Wielki Ogród« (»Großer Garten«). Okolona szerokimi łąkami i łagodnymi zboczami winnic Łaba niby błękitno-zielona wstęga przecina miasto. Dalekowzroczone od setek lat planowanie miasta stanowi o tym, że Drezno odbierane jest jako część krajobrazu Doliny Łaby.

■ Tereny chronione

- 4 Obszary Ochrony Przyrody o pow. 350 ha
- 12 Obszarów Chronionego Krajobrazu o pow. 11 500 ha
- 109 pomników przyrody o pow. 140 ha
- 6 stref ochronnych wody pitnej o pow. 9 992 ha
- obszary zalewowe Łaby o pow. 1 500 ha

■ Zieleń publiczna

- Tereny zielone i tereny wypoczynkowe o pow. 890 ha, z tego 500 ha zieleni publicznej, w tym
 - 147 ha Wielki Ogród (Großer Garten),
 - 12 ha Ogród Zoologiczny,
 - 6,5 ha Zwinger,
 - 28 ha Park zamkowy w Pillnitz.

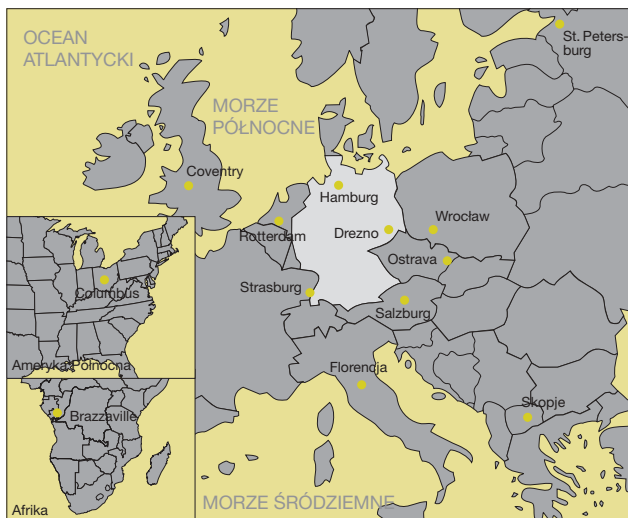
■ Tereny różne

- 1 300 ha powierzchni działkowych, w tym
 - 392 ogródków działkowych o pow. 788 ha.
- ok. 22 ha winnic
- 53 cmentarze o pow. 195 ha
- 42 365 drzew ulicznych
- 645 dostępnych publicznie placów zabaw
- około 300 fontann i wodotrysków

Miasta partnerskie

Drezno utrzymuje kontakty partnerskie z dwunastoma miastami.

■ Coventry, Wielka Brytania	od roku 1959
■ St. Petersburg, Rosja	od roku 1961
■ Wrocław, Polska	od roku 1963
■ Skopje, Macedonia	od roku 1967
■ Ostrava, Czechy	od roku 1971
■ Brazzaville, Kongo	od roku 1975
■ Florencja, Włochy	od roku 1978
■ Hamburg, Niemcy	od roku 1987
■ Rotterdam, Niderlandy	od roku 1988
■ Strasburg, Francja	od roku 1990
■ Salzburg, Austria	od roku 1991
■ Columbus/Ohio, USA	od roku 1992



Nauka



Wyższa Szkoła Sztuk Pięknych

■ Szkoły

- 188 szkół komunalnych, z tego
 - 78 szkół podstawowych,
 - 57 szkół średnich,
 - 20 gimnazjów,
 - 16 szkół specjalnych,
 - 1 ośrodek przygotowujący do zawodu,
 - 13 ośrodków szkolenia zawodowego (w tym
 - 13 szkół zawodowych, 5 gimnazjów zawodowych,
 - 9 liceów zawodowych, 4 szkoły specjalistyczne,
 - 6 zawodowych szkół specjalistycznych,
 - 8 jednorocznych ośrodków przygotowujących do zawodu,
 - 4 jednoroczne ośrodki przekazujące podstawową wiedzę zawodową),
 - 1 Krajowa szkoła medyczna,
 - 2 szkoły drugiej drogi kształcenia (szkoła średnia wieczorowa i gimnazjum wieczorowe).
- 31 szkół niezależnych, z tego
 - 2 szkoły podstawowe,
 - 3 szkoły skupiające kilka rodzajów szkół (w tym Dresden International School),
 - 2 gimnazja,
 - 2 szkoły specjalne,
 - 22 szkoły zawodowe.
 - 3 szkoły krajowe, w tym
 - 1 szkoła średnia (Palucca Schule Dresden),
 - 1 gimnazjum (Carl-Maria-von-Weber-Gymnasium Dresden),
 - 1 szkoła medyczna.

W roku szkolnym 2001/2002 w 222 szkołach drezdeńskich uczy się około 75 690 uczniów w 3 490 klasach.

■ Uniwersytety i Szkoły Wyższe

- Uniwersytet Techniczny
- Wyższa Szkoła Techniczna i Gospodarcza
- Wyższa Szkoła Sztuk Pięknych
- Wyższa Szkoła Muzyczna im. Karola Marii Webera
- Palucca Schule, Wyższa Szkoła Tańca
- Wyższa Szkoła Muzyki Kościelnej
- Ewangelicka Wyższa Szkoła Specjalistyczna dla pracowników służb socjalnych
- Państwowa Akademia Studyjna w Dreźnie, Saksońska Akademia Zawodowa
- Saksońska Akademia Administracyjna i Gospodarcza

W Dreźnie imatrykulowanych jest około 32 400 studentów, z tego ponad 28 000 na Uniwersytecie Technicznym (największy uniwersytet saksoński).

■ Inne uczelnie

- Wojskowa Szkoła Oficerska
- Uniwersytet Ludowy
- Akademia Nauki i Sztuki dla Seniorów
- Konserwatorium im. Heinricha Schütza

Gmach im. Beyera Drezdeńskiego Uniwersytetu Technicznego



Ośrodki dla dzieci i młodzieży

■ Ośrodki dzienne dla dzieci

- 132 komunalne ośrodki pobytu dziennego dla 9 115 dzieci, w tym
 - 6 żłobków dla 356 dzieci,
 - 126 przedszkoli dziennych dla 8 759 dzieci.
- 73 niezależne ośrodki pobytu dziennego dla 4 996 dzieci, w tym
 - 2 żłobki dla 113 dzieci,
 - 71 przedszkoli dziennych dla 4 883 dzieci.
- 5 prywatnych ośrodków opieki nad dziećmi (żłobki i przedszkola) dla 134 dzieci

■ Ośrodki świetlicowe

- 61 świetlic komunalnych dla 4 508 dzieci
- 4 świetlice niezależne dla 351 dzieci
- 41 komunalnych ośrodków pobytu dziennego ze świetlicą dla 1 717 dzieci
- 13 niezależnych ośrodków pobytu dziennego ze świetlicą dla 316 dzieci

■ Ośrodki opieki dla dzieci niepełnosprawnych

- 66 ośrodków pomocy integracyjnej dla dzieci niepełnosprawnych, z tego
 - 6 komunalnych ośrodków specjalnych dla 97 dzieci,
 - 15 komunalnych ośrodków opieki całonocnej dla 542 dzieci,
 - 2 niezależne przedszkola specjalne,
 - 1 komunalne centrum socjalno-pediatryczne,
 - 21 komunalnych dziennych ośrodków integracyjnych dla 126 dzieci,
 - 13 niezależnych dziennych ośrodków integracyjnych dla 38 dzieci,
-



Coroczna wakacyjna oferta miasta Drezna dla uczniów w wieku od 6 do 14 lat

- 7 komunalnych świetlic integracyjnych dla 55 dzieci,
- 1 niezależna świetlica integracyjna dla 7 dzieci.

■ Ośrodki spędzania czasu wolnego

- 9 komunalnych domów dla dzieci i młodzieży
- 12 niezależnych domów dla dzieci i młodzieży
- 11 miejsc spotkań dla dzieci
- 5 miejsc spotkań dla dziewcząt
- 30 młodzieżowych miejsc spotkań
- 18 klubów studenckich
- 5 strzeżonych miejsc zabaw przygodowych
- 640 innych placów zabaw dla dzieci
- 2 farmy dziecięce i młodzieżowe
- 6 centrów rodzinnych
- inne ośrodki spędzania czasu wolnego dla dzieci i młodzieży, w tym
 - Młodzieżowa szkoła artystyczna w pałacu »Schloß Albrechtsberg«,
 - Kolejka Parkowa w Wielkim Ogrodzie,
 - Tramwaj dla dzieci »Lottchen«,
 - Młodzieżowy Dom Ekologiczny,
 - Objazdowe miejsce zabaw dla dzieci »Wicherek« (Spielmobil »Wirbelwind«),
 - biblioteka młodzieżowa,
 - punkt informacyjny dla młodzieży,
 - Międzynarodowe Centrum Spotkań,
 - medioteka dla dzieci i młodzieży.

Ośrodki pomocy społecznej

■ Dla dzieci i młodzieży

- 1 komunalny dom dla dzieci i młodzieży z przydomowymi zespołami mieszkalnymi objętymi opieką
- 7 niezależnych domów dla dzieci i młodzieży z przydomowymi zespołami mieszkalnymi objętymi opieką
- 1 internat dla uczniów gimnazjum sportowego
- 3 komunalne domy dla dzieci i młodzieży niepełnosprawnej przy szkołach specjalnych
- 2 niezależne domy dla dzieci i młodzieży niepełnosprawnej przy szkołach specjalnych
- 13 poradni

■ Dla seniorów

- 38 domów dla seniorów i domów opieki społecznej z 4 493 miejscami, z tego
 - 5 domów komunalnych,
 - 16 domów niezależnych,
 - 17 domów prywatnych.
- 14 poradni dla seniorów, z tego
 - 10 poradni komunalnych,
 - 4 poradnie niezależne.
- 19 uznanych niezależnych miejsc spotkań dla seniorów
- 16 niezależnych ośrodków pomocy socjalnej
- 13 ośrodków opieki dziennej, z tego
 - 2 ośrodki komunalne z 36 miejscami,
 - 7 ośrodków niezależnych z 91 miejscami,
 - 4 ośrodki prywatne z 54 miejscami.
- 23 ośrodki opieki krótkotrwałej, z tego
 - 3 ośrodki komunalne z 23 miejscami,
 - 8 ośrodków niezależnych z 79 miejscami,
 - 12 ośrodków prywatnych z 136 miejscami.

■ Dla osób znajdujących się w trudnej sytuacji materialnej

- 2 komunalne domy mieszkaniowe
 - 4 niezależne domy mieszkaniowe objęte opieką ambulatoryjną z 113 miejscami
 - 9 poradni niezależnych
-

-
- 3 niezależne dzienne miejsca spotkań
 - służby socjalne niezależne, w tym
 - 7 kawiarni nocnych dla bezdomnych,
 - 8 punktów żywienia,
 - 2 szatnie,
 - 2 serwisowe punkty meblowe.

■ Dla dorosłych osób niepełnosprawnych

- 7 domów dla osób niepełnosprawnych z 390 miejscami, w tym
- 1 dom komunalny,
- 6 domów niezależnych.
- 5 niezależnych domów mieszkaniowych objętych opieką ambulatoryjną z 178 miejscami
- 3 niezależne warsztaty dla osób niepełnosprawnych
- 14 niezależnych miejsc spotkań i poradnictwa dla osób niepełnosprawnych
- 4 niezależne służby ambulatoryjne
- 17 służb przewozowych dla osób o wysokim stopniu inwalidztwa

■ Dla chronicznie chorych psychicznie

- 5 niezależnych miejsc spotkań i poradnictwa dla osób psychicznie chorych
- 1 niezależny ośrodek dzienny
- 5 komunalnych służb socjalno-psychiatrycznych
- 7 niezależnych domów mieszkaniowych objętych opieką ambulatoryjną z 193 miejscami

■ Dla osób uzależnionych, osób zagrożonych nałogiem i ich rodzin

- 1 komunalna przeciwnarkotyczna poradnia dla młodzieży
- 5 niezależnych poradni i ośrodków leczniczych dla osób objętych nałogiem
- 30 grup samopomocy dla osób uzależnionych i ich rodzin

■ Dla obcokrajowców, ubiegających się o azyl, uchodźców i wysiedleńców

- 12 domów przejściowych, z tego
 - 1 dom komunalny,
 - 1 dom niezależny,
 - 10 domów prywatnych.
 - 2 poradnie niezależne
 - 2 niezależne ośrodki spotkań i poradnictwa
-

Sport



Liczy się uczestnictwo

■ Ośrodki sportowe

- 2 stadiony (R.-Harbig-Stadion, H.-Steyer-Stadion)
- 46 obiektów sportowych
- 175 hali sportowych
- 13 kąpielisk
- 8 pływalni krytych
- 17 obiektów sportu wodnego
- 15 otwartych kortów tenisowych, 2 hale tenisowe
- 14 kręgielni i 3 hale bowlingowe
- 1 boisko hokejowe
- 1 tor do jazdy szybkiej na lodzie, 1 hala lodowa
- 1 tor do jazdy szybkiej na rolkach i 1 stadion do jazdy figurowej na rolkach
- 1 hala do szermierki
- 1 hala dla ciężarowców
- 1 tor jeździecki i 4 inne ośrodki sportu jeździeckiego
- 4 ośrodki do psich sportów
- 1 ośrodek strzelecki

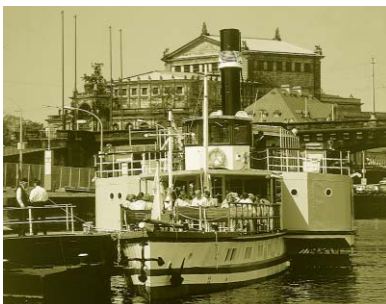
■ Zrzeszenia sportowe

Około 56 000 drezdeńczyków, w tym około 18 000 dzieci i młodzieży, uprawia aktywnie sport w 350 zrzeszeniach sportowych.

■ Ważniejsze imprezy sportowe

- Noc jazdy na desko-rolkach (Nacht-Skaten)
- biegi międzynarodowe »AOK-Citylauf«
- Maraton drezdeński
- Drezdeński Dzień Roweru
- Sachsen-Tour International
- Festiwal łodzi »Drachenbootfestival«
- Wyścigi konne
- Drezdeński festiwal szachowy

Komunikacja



Statek parowy »Pirna« na tle opery Sempera

■ Port lotniczy

- położenie: 9 km na północ od centrum miasta
- wyposażenie: 1 terminal pasażerski, 1 terminal towarowy, 3 000 miejsc parkingowych
- Letni rozkład lotów na rok 2001: 28 towarzystw lotniczych oferuje 45 bezpośrednich lotów docelowych, z tego 10 w Niemczech
- zimowy rozkład lotów 2001/2002: 17 towarzystw lotniczych oferuje 41 bezpośrednich połączeń docelowych, z tego 11 w Niemczech; dodatkowo oferuje się loty do ośrodków turystycznych przez lotniska węzłowe
- w tygodniu startuje i ląduje przeciętnie
 - w rozkładzie letnim 2001: 800 samolotów,
 - w rozkładzie zimowym 2001/2002: 600 samolotów.
- bilans za rok 2001:
 - 1 649 084 pasażerów,
 - 34 668 ruchów samolotowych,
 - 6 261 t frachtu lotniczego,
 - 4 301 t poczty lotniczej.

■ Koleje

- w obrębie głównej sieci kolei federalnych DB połączenia dzienne do wszystkich większych miast niemieckich i europejskich (połączenie z sieciami międzynarodowymi: IC, ICE, EC)
- w obrębie sieci kolei miejskiej (S-Bahn) połączenie z ważniejszymi gminami w Dolinie Górnej Łaby
- turystyczna komunikacja wycieczkowa tradycyjnymi kolejkami wąskotorowymi (np. »Kirnitzschtalbahnhof«, kursująca między Bad Schandau i Lichtenhainer Wasserfall w Parku Przyrodniczym »Schwajcaria Saksońska«, »Kolej tradycyjna«, kursująca między Radebeul-Ost i Radeburg oraz »Weißeritztalbahnhof« między Freital-Hainsberg i Kipsdorf)

■ Żegluga

- transport towarów przez port na Łabie w Dresden-Friedrichstadt (Alberthafen) gdzie zbiega się transport rzeczny, kolejowy i samochodowy
- bilans 2001: 897 965 t przeladunków
- żegluga pasażerska w Dolinie Górnej Łaby między czeskim Dečinem a Diesbar-Seußlitz, realizowana 13 statkami Saksońskiego Towarzystwa Żeglugi Parowej (licząca dzieć historycznych parowców kołowo-łopatkowych, z tego siedem pochodzących jeszcze z XIX wieku, jest to największa i najstarsza flota tego rodzaju parowców na świecie; cztery motorowce)
- bilans 2001: 730 000 pasażerów

■ Autostrady i międzyregionalne drogi federalne

- autostrady federalne A 4 i A 13 (A 17 w trakcie budowy)
- międzyregionalne drogi federalne B 6, B 97, B 170, B 172, B 173
- 236 673 zarejestrowane samochody
- w śródmieściu 14 700 publicznych miejsc parkingowych

■ Miejska komunikacja pasażerska

- 12 miejskich linii tramwajowych i 27 miejskich linii autobusowych
- 2 kolejki górskie w Dresden-Loschwitz
- 3 promy w obrębie miasta
- 364 km trasy w sieci miejskiej komunikacji pasażerskiej, z tego
- 131 km trasy tramwajowej,
- 233 km trasy autobusowej.

Tramwaj obniżony komunikacji miejskiej z tzw. »twarzą delfina«



Turystyka



Plac budowy kościoła Frauenkirche

Drezno przyciąga gości z całego świata. Wielu turystów przybywających na jeden dzień próbuje odczuć powiew saksońskiej historii i daje się oczarować kulturalnym nastrojem miasta. Osoby przebywające w mieście w sprawach służbowych przyjeżdżają na licznie organizowane tu imprezy jak kongresy i targi.

Szczególnością sympatią cieszy się plac odbudowy kościoła Frauenkirche. Pół wieku po zakończeniu wojny jest on międzynarodowym symbolem przezwyciężania wojen i nienawiści łączącym zaangażowanie ludzi z całego świata.

Czy to Szwajcaria Saksońska, Moritzburg czy Miśnia – okolice Drezna zachwycają nie tylko uroczym krajobrazem, ale również wielością zabytków wysokiej klasy.

Współczesny »widok Canaletta« na Drezno





Pałac Taschenberg

■ Goście

- ok. 7,4 milionów gości, w tym
- 1,15 milionów gości noclegowych przebywających przeciętnie 2,2 dni,
- 13,4 % gości zagranicznych w większości z USA, Szwajcarii i Japonii.

■ Noclegi

- 2,5 milionów noclegów, z tego
- 40 % gości przebywających w mieście służbowo,
- 60 % gości prywatnych.

■ Miejsca noclegowe

- 93 hotele z 13 510 łózkami
- 46 małych hotelików i pensjonatów z 1 069 łózkami
- 6 schronisk młodzieżowych z 765 łózkami
- 4 place kempingowe z 250 miejscami pod wozy kempingowe i namioty

Wydawca

Landeshauptstadt Dresden
Amt für Presse- und Öffentlichkeitsarbeit
telefon (+ 49 3 51) 488 23 90
i (+ 49 3 51) 488 26 81
faks (+ 49 3 51) 488 22 38
Postfach 12 00 20
D-01001 Dresden

E-Mail:
presseamt@dresden.de

Internet:
www.dresden.de

We współpracy z:
Komunalnym Urzędem Statystycznym
telefon (+ 49 3 51) 488 22 40

Zdjęcia tytułowe:
Opera Sempera, Institut im. Fraunhofera
(detale)

Wykonanie:
Michel Sandstein Grafischer Betrieb und
Verlagsgesellschaft mbH Dresden

Wydrukowano na papierze recyklingowym

Wydanie 11 (zaktualizowane), maj 2002
dane statystyczne z 31.12.2001

Niniejszy materiał informacyjny jest częścią
pracy promocyjnej miasta Drezna. Nie mogą
go wykorzystywać partie lub pracownicy
kampanii wyborczych w celach propagando-
wych. Zezwala się jednak partiom na używanie
materiału informacyjnego do szkolenia ich
członków.
